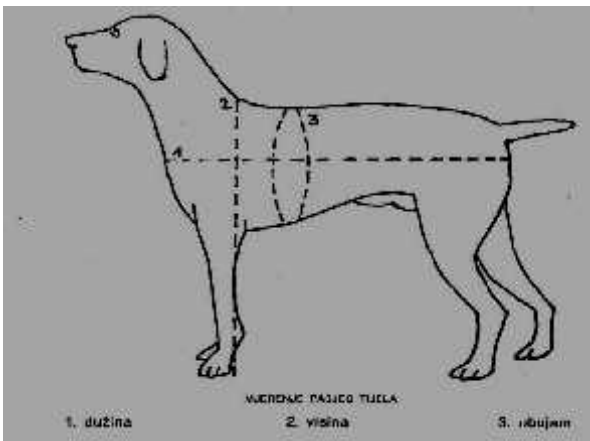


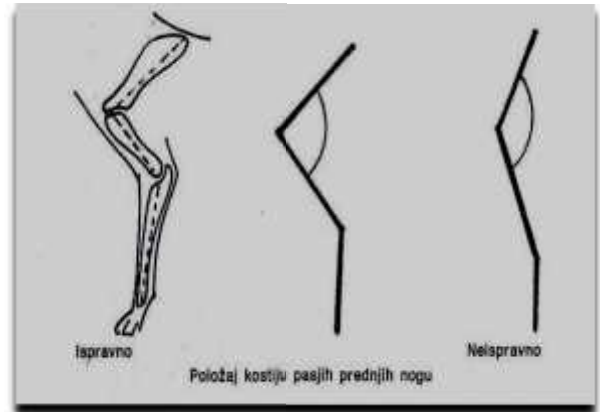
## TIJELO PSA – IZGLED I PROSUĐIVANJE OBLIKA

Cjelokupan izgled psa mora davati skladan odnos svih njegovih dijelova. Da pas ima predugačko tijelo, a prekratke noge i obratno ili da ima pretešku glavu i da rep drži okomito, to će primijetiti svaki koji iole poznaje pojedine pasmine pasa. Pravilno ocjenjivanje svih pojedinosti psećeg tijela nije jednostavan posao, za to treba osim teoretskog znanja i dosta duga praksa. Pas je životinja koja odvajkada treba mnogo trčati. Tako si je nekad pribavljao i hranu. To mu je svojstvo i danas veoma potrebno, pa s tog vidika treba i promatrati njegovo tijelo.

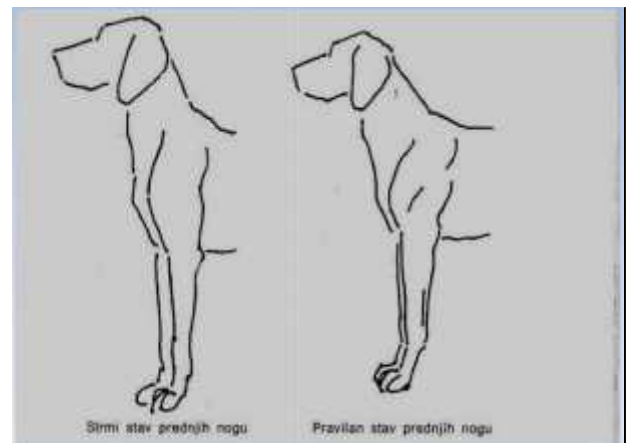


Za svaki dio tijela postoje propisi kakvi bi trebali biti, i to prema pasminama, npr. svi seteri moraju imati njuške crne boje, mađarske vižle mesnate boje itd. Malo je pasa koji imaju sve dijelove tijela pravilne. Grešaka može biti posvuda, počevši od njuške, pa do repa. Glavne greške jesu: greške u zubalu, boji i stanju oka, preširoko čelo, odstojeće uši, podvoljak, kratak ili slab vrat, uleknuta ili izbečena leđa, preuska ili preplitka prsa, strm položaj prednjih i stražnjih nogu, meko došaplje i šape, strme sapi, nadgradenost i nepravilno kupiran i nošen rep, manjak jednog ili oba testisa (monorhid, kriporhid i anorhid). Osim navedenih grešaka, pas može imati i drugih, npr.: slaba mišićavost, debljina, slaba kondicija, greške u odlakanosti, nedopuštena boja, prevelika ili premala visina,

uska prsa, bačvasti oblik trupa, mekane šape i došaplje, kraljki stav stražnjih nogu i sl.



Sve te greške nije moguće prikazati crtežom, odnosno njihovo bi prikazivanje zauzelo previše prostora. Položaj nogu može biti pravilan, ali često puta i nepravilan, osobito u pasa koji se malo gibaju.



Kako iz crteža vidimo, pri pravilnom položaju nogu kutovi su oštrije, a pri nepravilnom su tuplje. Pravilni kutovi, odnosno pravilan položaj nogu omogućuju psu brzo trčanje i ustrajnost te ljepotu tijela, dok je to u pasa s tupim kutovima kostiju, odnosno strmim položajem nogu obratno.

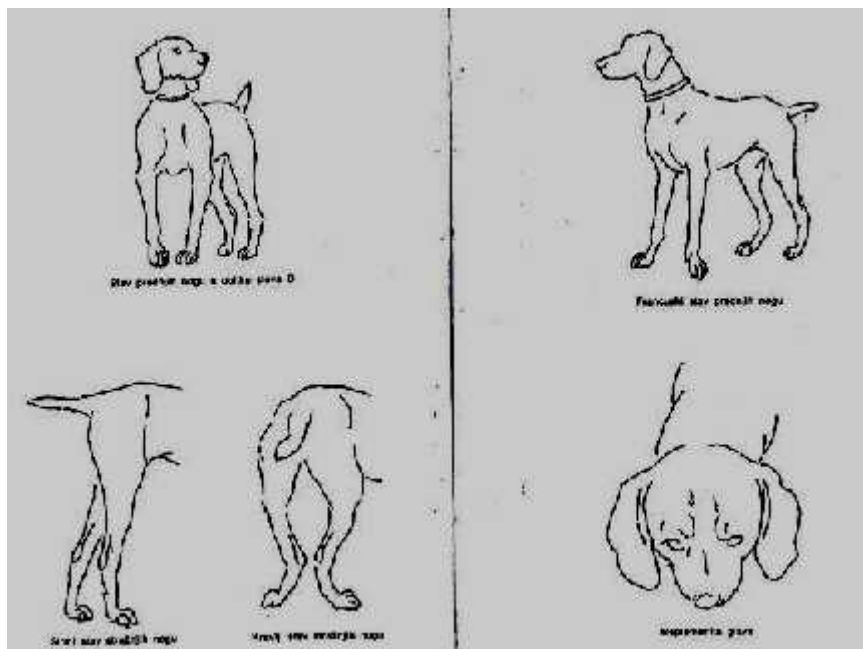
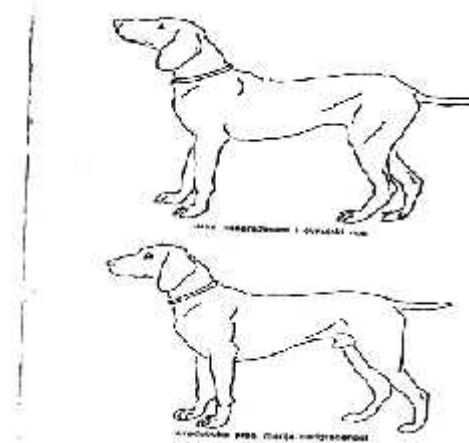
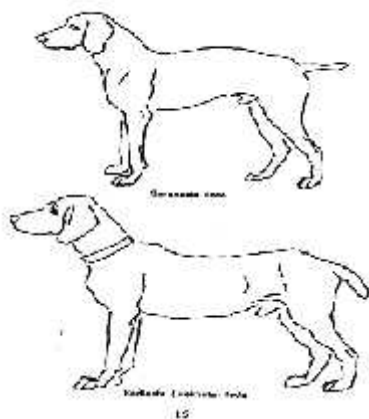
## TIJELO PSA – IZGLED I PROSUĐIVANJE OBLIKA

### GREŠKE PSEĆEG TIJELA

(prema dr. J. Lokaru)

Sve greške u pasjem tijelu ne samo da ga nagrđuju nego ga čine i manje upotrebljivim u praktičnom lovu. Pas krivih nogu, slabih šapa, uskih prsiju neće imati onakvu izdržljivost, okretnost i brzinu, kakvu ima pas s normalno razvijenim svim dijelovima tijela. Zbog toga je potrebno paziti i nastojati štene od najranije

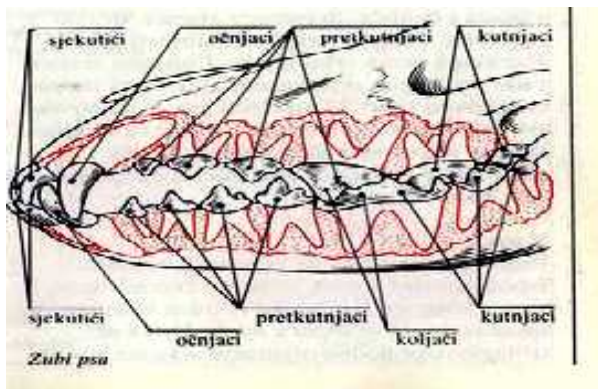
mladosti ispravno hraniti, da se što je više moguće kreće i trči, da stanuje u suhoj nastambi, da nije izvrgnuto propuhu, te da ga čuvamo od raznih oboljenja, koja mogu također štetiti pravilnom razvitku njegova tijela.



# TIJELO PSA – IZGLED I PROSUĐIVANJE OBLIKA

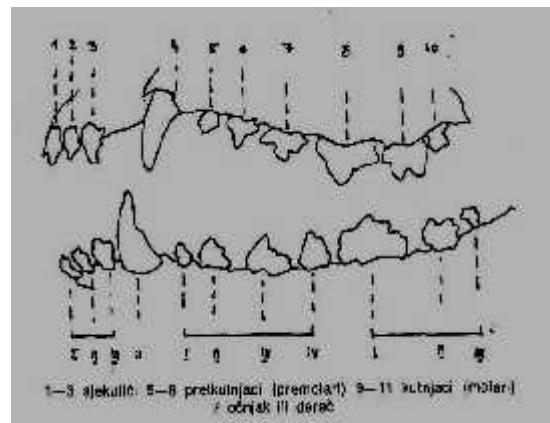
## ZUBALO

Štene počinje dobivati prve mliječne zube u dobi od 3 do 4 tjedna do 2 mjeseca. Ti mu doskora ispadnu i u petom mjesecu dobiva stalne zube. Najkasnije pas promijeni očnjake, nakon 6 mjeseci. Kada pas navršši sedam mjeseci, trebao bi, u pravilu, da ima potpuno zubalo. Često se dešava da psu nisu u tom vremenu izrasli svi pretkutnjaci, osobito prvi i drugi u gornjoj i donjoj vilici. To su zubi koji se nalaze odmah iza očnjaka. rast zubi i njihov pravilan položaj.



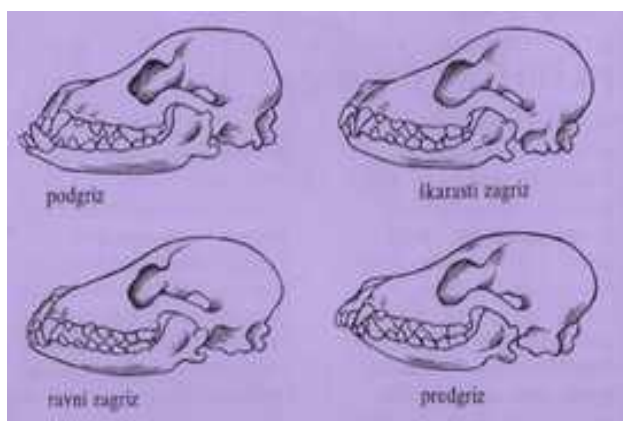
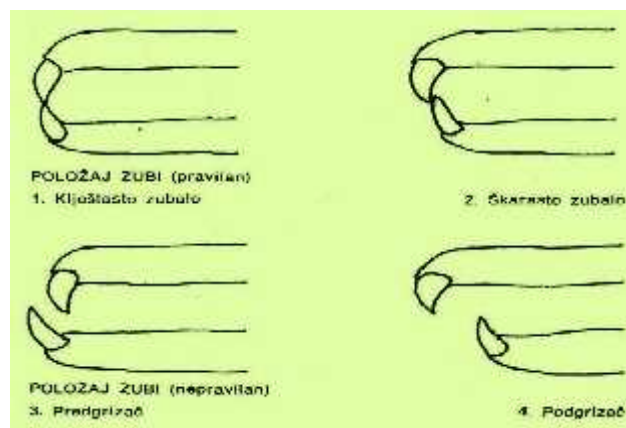
Odrastao pas ima 42 zuba. Dešava se da pas nema potpuno zubalo, pa mu i cijelog života ne izrastu svi zubi. Takvi se psi ocjenjuju na smotrama i izložbama jednom ili dvije ocjene niže, a mogu se i isključiti od rasploda. Osim manjkavosti zubala po broju (najčešće pretkutnjaka, premolara), može zubalo biti nepravilno po položaju zubi, i to je takozvano zubalo podgrizača i predgrizača. Pravilno je zubalo ono gdje se poklapaju gornji i donji zubi

Očnjaci su četiri jaka zuba, dva u gornjoj, a dva u donjoj vilici, koji su nešto dulji od ostalih zubi, a nalaze se po prilici paralelno s očima. Dok psu rastu zubi, potrebno mu je davati hranu u kojoj ima dosta vapna, a to su u prvom redu mekane teleće i janjeće hrskavice i kosti. Osim toga što u njima ima tvari iz koje rastu zubi, pas ih grize i tako pospješuje



poput kliješta, kada pas zatvori gubicu. Takvo se zubalo zove klješasto. Najbolje je zubalo ono kod kojeg se poklapaju zubi poput škara, kada pas zatvori gubicu. Takav položaj zubi imaju i ljudi. Sva su ostala zubala neispravna. Ako pas zatvori gubicu, pa mu se gornji i donji prednji zubi ne dotiču, tj. donji su mu razmaknuti prema naprijed, takvog psa zovemo predgrizačem. Ako su mu donji razmaknuti prema unutra, zovemo ga podgrizačem.

## TIJELO PSA – IZGLED I PROSUĐIVANJE OBLIKA

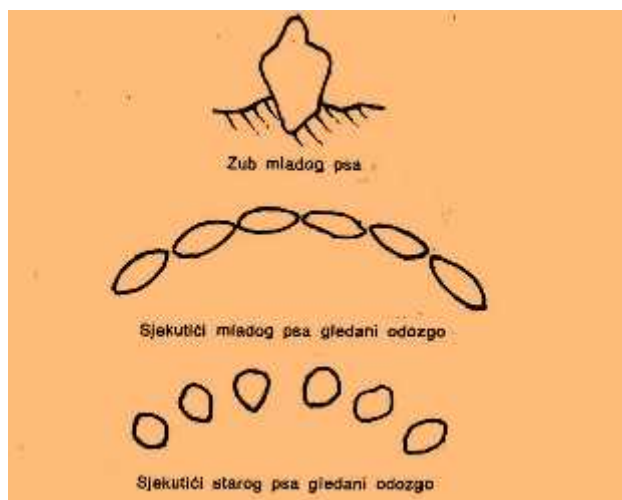


Psim s takvim zubalima zabranjeno je parenje, jer su te mane nasljedne. Kada psu gledamo zubalo i položaj zubi, ne treba da mu otvaramo gubicu. To pas nerado dopušta, a nama je i nepotrebno. Psu jednostavno prstima odvinemo usne pa ćemo moći najbolje vidjeti njihov položaj, a također i njihov broj. Jedino ako hoćemo vidjeti stražnje kutnjake, koji su bliži ždrijela, možemo mu otvoriti gubicu. Ako štene dobije štenećak u vremenu dok mu rastu stalni zubi, mogu mu se očitovati posljedice na zubalu. Osim što mu zubi dobiju žutu ili crnu prevlaku, mogu neki biti i u krivom položaju. Zbog toga treba štene pravovremeno cijepiti protiv štenećaka i tako spriječiti mogućnost oboljenja.

Pseće zubalo treba čuvati od oštećenja. Najčešće ga oštećuju djeca, a i neozbiljni ljudi koji psu bacaju kamenje da ga odnosi. Hvatanjem kamena, osobito ako je kamen težak, pas oštećuje zube. Zubi ga počnu boljeti, zbog toga manje jede, slabi i propada, te prije reda ugine.

O pomanjkanju pojedinih zuba, kao i o nepravilnom položaju zubala postoje mnoge rasprave. Neki tvrde da je uzrok u slaboj ishrani štenadi ili kuje, neki da u čeljusti nekih pasa nema dovoljno mjesta itd. Stopostotnog zaključka nema, no sigurno je da slaba ishrana majke dok nosi štenad, može imati za posljedicu tu manu, jer se začeci zubi razvijaju već u majčinoj utrobi. Slaba ishrana šteneta može tu imati slabiji utjecaj, jer je štene već došlo na svijet sa zamecima zubi. Manjkavo zubalo nije neka nova degenerativna pojava, jer su u iskopinama psećih lubanja, starih po nekoliko tisuća godina, također pronađena manjkava zubala. Najvjerojatniji uzrok te mane jest parenje u uskom srodstvu. Iako je ta mana nasljedna, ima u tome također iznimaka. Parimo li psa i kuju, od kojih oba imaju manjkavo zubalo, imat će najvjerojatnije i podmladak takovo zubalo, no dešava se da štenad i od takvih roditelja ima potpuno i pravilno zubalo. To, međutim, ne znači da se u drugoj generaciji ta mana opet neće pojaviti. Iz tih razloga poželjno je da se psi s manjkavim ili nepravilnim zubalom ne pare. To je u nas i službeni kinološki propis. Već u dobi od godine i pol počinju se trošiti psu donji sjekutići. Prema trošenju zubi, a i prema nekim drugim znacima možemo ocijeniti i dob pasa, kojima to nije vidljivo iz eventualno izgubljenih dokumenata. S osam godina postaju psu istrošeni očajnici. S dvanaest godina ispadaju psu sjekutići iz gornje i donje čeljusti. Dob psa može se ocijeniti i još po nekim znacima: u šestoj godini pojavljuju se sijede dlake na gubici i bradi. U sedmoj godini proširena je psu očna jabučica, a bijelih dlaka ima sve više.

## TIJELO PSA – IZGLED I PROSUĐIVANJE OBLIKA



U osmoj godini očne su pupile proširene, a bijelih dlaka ima i na čelu. U desetoj godini očna se leća замуćuje, a bijelih dlaka ima na obrazu, nosu i vjeđama. U dvanaestoj godini leća je potpuno mutna, a glava sve bijelja, a bijelih dlaka ima po cijelom tijelu. S godinama mijenjaju se još neki elementi, npr.

Navedeno prema: **RICHTER**, Ivan: *Lova ki psi – uzgoj i školovanje*, Nakladni zavod Znanje, Zagreb, 1976., str. 12-24.

mladi pas ima u minuti 110—120 otkucaja srca (puls), dok odrastao pas velike pasmine ima tek 60—80. Čovječje srce radi u pravilnom ritmu, dok je u psa to nepravilno, odnosno u njega je pravilna aritmija. Mladi pas, dok miruje, ima u minuti 20—22 izdisaja, stari 14—16. Taj se broj kod umornog psa silno povećava. Svi smo vidjeli psa nakon trke za zecom za ljetne vrućine kako silno ubrzano diše, a iz jezika mu kaplje voda iako je možda vrlo žedan. Ta je voda njegov znoj. Pas se ne znoji po tijelu kao čovjek, konj i rogata stoka, on se znoji samo na jezik. Normalna pseća temperatura jest 37,5—39°C. Ona se preko dana mijenja, ujutro je najniža, a navečer najviša. Nakon obilnog primanja hrane povisuje se, a nakon obilnog primanja vode snižava se. Kuje imaju povišenu temperaturu kad se tjeraju, a i u vrijeme gravidnosti.